



АДМИНИСТРАЦИЯ ГОРОДА ПЕРМИ
ДЕПАРТАМЕНТ ЗЕМЕЛЬНЫХ ОТНОШЕНИЙ

РЕШЕНИЕ

о размещении объектов № 21-01-44-547 от 17 МАЯ 2021

г. Пермь, ул. Сибирская, 15

Департамент земельных отношений администрации города Перми в соответствии с пунктом 3 статьи 39.36 Земельного кодекса Российской Федерации, Положением о порядке и условиях размещения объектов на землях или земельных участках, находящихся в государственной или муниципальной собственности, на территории Пермского края без предоставления земельных участков и установления сервитутов, публичного сервитута, утвержденным постановлением Правительства Пермского края от 22.07.2015 № 478-п, заявлением от 06.05.2021 № 21-01-06-7903

разрешает ОАО «МРСК Урала» (ИНН 6671163413, ОГРН 1056604000970, место нахождения: 620026, г. Екатеринбург, ул. Мамина-Сибиряка, 140)

размещение объекта: реконструкция (вынос) участков КЛ 6 кВ Рязанский РП-73, КЛ 6 кВ Роща РП-73, КЛ 6 кВ Холодильник РП-36, КЛ 6 кВ Триумф-1 РП-54 и КЛ 6 кВ Триумф-2 РП-54, входящих в ЭСК ПС 110 кВ Балатовская, с территории реконструкции автодороги по адресу: г. Пермь, Индустриальный район, ул. Карпинского от ул. Архитектора Свиязева до ул. Советской Армии

способ размещения объекта: подземный

на землях: государственная собственность на которые не разграничена

на срок: 1 год

местоположение: Пермский край, г. Пермь, Индустриальный район, рядом с домом № 3 по ул. Рязанской

Территория, согласно схеме, расположена в зонах с особыми условиями использования территорий: охранный зона газопровода, охранный зона объектов электросетевого хозяйства, приаэродромная территория аэродрома аэропорта Большое Савино; в зоне санитарной охраны: III пояс Зоны санитарной охраны скважины 1 ООО «Новогор-Прикамье» в м/р Парковый г. Перми.

ОАО «МРСК Урала»:

1. соблюдать правила охранных зон газопроводов, установленные постановлением Правительства Российской Федерации от 20.11.2000 № 878 «Об утверждении Правил охраны газораспределительных сетей»;

2. соблюдать правила охраны электрических сетей, установленные постановлением Правительства Российской Федерации от 24.02.2009 № 160 «О порядке установления охранных зон объектов электросетевого хозяйства и особых условий использования земельных участков, расположенных в границах таких зон»;

3. соблюдать правила охранных зон воздушного пространства, установленные постановлением Правительства Российской Федерации

от 11.03.2010 № 138 «Об утверждении Федеральных правил использования воздушного пространства Российской Федерации»;

4. соблюдать санитарные правила и нормы, установленные постановлением Главного государственного санитарного врача Российской Федерации от 14.03.2002 № 10 «О введении в действие санитарных правил и норм «Зоны санитарной охраны источников водоснабжения и водопроводов питьевого назначения. СанПиН 2.1.4.1110-02»;

5. соблюдать ограничения в использовании земельного участка в санитарно-защитных зонах, утвержденные постановлением Главного государственного санитарного врача Российской Федерации от 25.09.2007 № 74 «О введении в действие новой редакции санитарно-эпидемиологических правил и нормативов СанПиН 2.2.1/2.1.1.1200-03 «Санитарно-защитные зоны и санитарная классификация предприятий, сооружений и иных объектов».

В соответствии с пунктом 7(2) Положения о порядке и условиях размещения объектов на землях или земельных участках, находящихся в государственной или муниципальной собственности, на территории Пермского края без предоставления земельных участков и установления сервитутов, публичного сервитута, утвержденного постановлением Правительства Пермского края от 22.07.2015 № 478-п, представить в департамент земельных отношений в течение 1 месяца с момента размещения объектов материалы контрольной геодезической съемки размещенных объектов на бумажном и электронном носителях на безвозмездной основе.

В соответствии со статьей 20¹ Закона Пермского края от 14.09.2011 № 805-ПК «О градостроительной деятельности в Пермском крае» ОАО «МРСК Урала»:

Не позднее, чем за 10 рабочих дней до начала строительства и реконструкции безвозмездно передать в департамент градостроительства и архитектуры администрации города Перми один экземпляр копий разделов проектной документации, предусмотренных пунктом 1 части 12 статьи 48 Градостроительного кодекса Российской Федерации.

В течение 10 рабочих дней после окончания работ по строительству, реконструкции безвозмездно передать в департамент градостроительства и архитектуры администрации города Перми схему, отображающую расположение объекта и сетей инженерно-технического обеспечения, подписанную ОАО «МРСК Урала», с приложением текстового и графического описания местоположения границ охранной и санитарно-защитной зоны, перечень координат характерных точек границ такой зоны.

Приложение: схема предполагаемых к использованию земель или части земельного участка (на 1 л. в 1 экз.).

Первый заместитель
начальника департамента



Т.Н. Мехоношина

Схема предполагаемых к использованию земель или части земельного участка

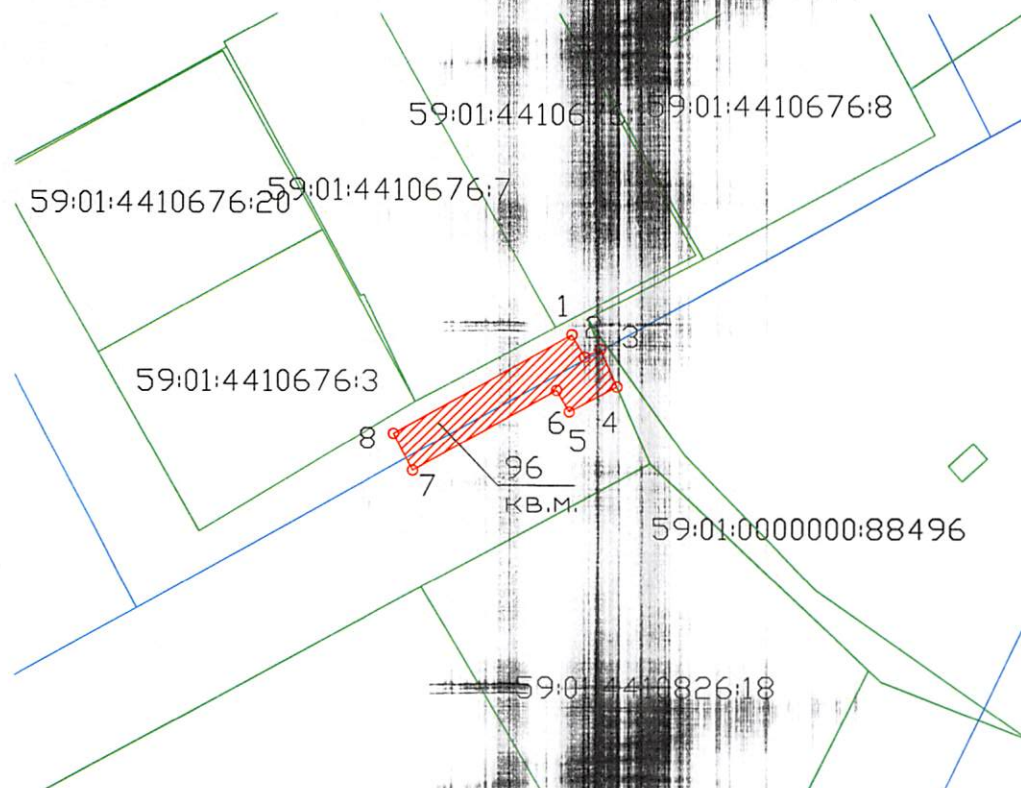
Объект: «Реконструкция (вынос) участков КЛ 6 кВ Рязанский РП-73, КЛ 6 кВ Роша РП-36, КЛ 6 кВ Холодильник РП-36, КЛ 6 кВ Триумф-1 РП-54 и КЛ 6 кВ Триумф-2 РП-54, входящих в ЭСК ПС 110 кВ Балатовская, с территории реконструкции автодороги по адресу: г. Пермь, Индустриальный район, ул. Карпинского от ул. Архитектора Свиязева до ул. Советской Армии

Местоположение: Пермский край, г. Пермь, Индустриальный район, рядом с домом №3 по ул. Рязанская.

Площадь земель или части земельного участка 96 кв.м.

Категория земель: Земли населенных пунктов

Вид разрешенного использования: -



:3У1		
№ точек	X	Y
1	513744,57	2229784,83
2	513742,37	2229786,10
3	513743,17	2229787,61
4	513739,48	2229789,20
5	513737,05	2229784,57
6	513739,15	2229783,35
7	513731,32	2229769,44
8	513734,91	2229767,59

Описание границ смежных землепользователей:

от точки 1 до точки 3 земли общего пользования

от точки 3 до точки 4 участок КН 59:01:0000000:88496

от точки 4 до точки 1 земли общего пользования

Масштаб 1:500



Заявитель:

МП

(для юридических лиц
и индивидуальных предпринимателей)

(подпись, расшифровка подписи)

Верно

Условные обозначения:

:3У1	- условный номер земельного участка
	- вновь образованная часть границы, сведения о которой достаточны для определения ее местоположения
	- существующая часть границы, имеющиеся в ГКН сведения о которой достаточны для определения ее местоположения
:65	- номер земельного участка в кадастровом квартале
59:01:4410826	- номер кадастрового квартала
	- граница кадастрового квартала